

MODUL 7 : PERAKAUNAN KOS

GERAK KERJA KUMPULAN 7.1.1

-murid perlu membuat kajian lapangan

MASTERI TOPIKAL 7.1

-murid perlu membuat kajian lapangan

GERAK KERJA INDIVIDU 7.2.1

GERAK KERJA INDIVIDU 7.1.2

Tandakan (✓) pada komponen kos pengeluaran bagi butiran yang berikut.

Bil.	Butiran	Kos Bahan Langsung	Kos Buruh Langsung	Belanja Langsung	Kos Overhed
1.	Upah operator kilang		✓		
2.	Gaji pekerja keselamatan kilang				✓
3.	Susut nilai mesin				✓
4.	Insurans kilang				✓
5.	Sewa kilang				✓
6.	Kadar bayaran kilang				✓
7.	Bahan mentah	✓			
8.	Angkutan masuk bahan langsung	✓			
9.	Hak cipta			✓	

MASTERI TOPIKAL 7.2**Kilang Kaca Matahari
Akaun pengeluaran bagi tahun berakhir 30 April 2017****Kos Bahan Langsung**

	RM	RM
Inventori Awa Ibahan Langsung		4 150
Belian bahan mentah	71 830	
(-) Pulangan belian bahan langsung	<u>(3580)</u>	
	68 250	
(+) Angkutan masuk bahan langsung	<u>1 810</u>	
		<u>70 060</u>
		74 210
(-) Inventori Akhir Bahan Langsung		7 138
		<u>67 072</u>
Kos Bahan langsung digunakan		67 072
<u>Kos Buruh Langsung</u>		
Gaji pekerja kilang		25 890
<u>Belanja Langsung</u>		
Bayaran royalti		<u>10 600</u>
KOS PRIMA		103 562
<u>Kos Overhead</u>		
Susut nilai loji dan mesin	10 240	
Susut nilai alat-alat kecil	3 583	
Sewa kilang	5 640	
Penyelenggaraan Kilang	11 000	
Gaji pengurus kilang	2 508	
Belian alat tulis kilang	1 756	
Gas dan Bahan bakar	4 653	
Susut Nilai Peralatan Kilang	4 200	
Insurans kilang	4 800	
Kadar bayaran kilang	12 000	
(+)Kerja dalam proses awal	<u>5 289</u>	
		65 869
(-) Kerja dalam proses akhir	<u>(6 354)</u>	<u>59 315</u>
Kos Pengeluaran		<u><u>162 877</u></u>

Kilang Kaca Matahari
Akaun Perdagangan bagi tahun berakhir 30 April 2017

	RM	RM
Jualan		190 400
(-) Pulangan jualan		3 450
Jualan bersih		186 950
Tolak: Kos Jualan		
Inventor iawal barang siap	4	
	668	
Kos pengeluaran		
	162	
	877	
Kos barang siap	167	
	545	
(-) Stok akhir barang siap	5 298	
Kos jualan		162 247
Untung kasar		24 703

GERAK KERJA KUMPULAN 7.3

Unit Keluaran	Jualan (RM)	Kos Berubah (RM)	Kos Tetap (RM)	Margin Caruman		Untung (RM)
				Jumlah (RM)	Seunit (RM)	
1 000	2 000	900	4 400	1 100	1.10	(3 300)
2 000	4 000	1 800	4 400	2 200	1.10	(1 760)
3 000	6 000	2 700	4 400	3 300	1.10	(1 100)
4 000	8 000	3 600	4 400	4 400	1.10	-
5 000	10 000	4 500	4 400	5 500	1.10	1 100

MASTERI TOPIKAL 7.3

a) Titik Pulang Modal (dalam unit)

$$\begin{aligned}
 &= \frac{\text{Jumlah Kos Tetap}}{\text{Margin Caruman Seunit}} \\
 &= \frac{\text{RM15 000}}{(\text{RM10.50} - \text{RM5.50})} \\
 &= \underline{\underline{3\ 000\ \text{Unit}}}
 \end{aligned}$$

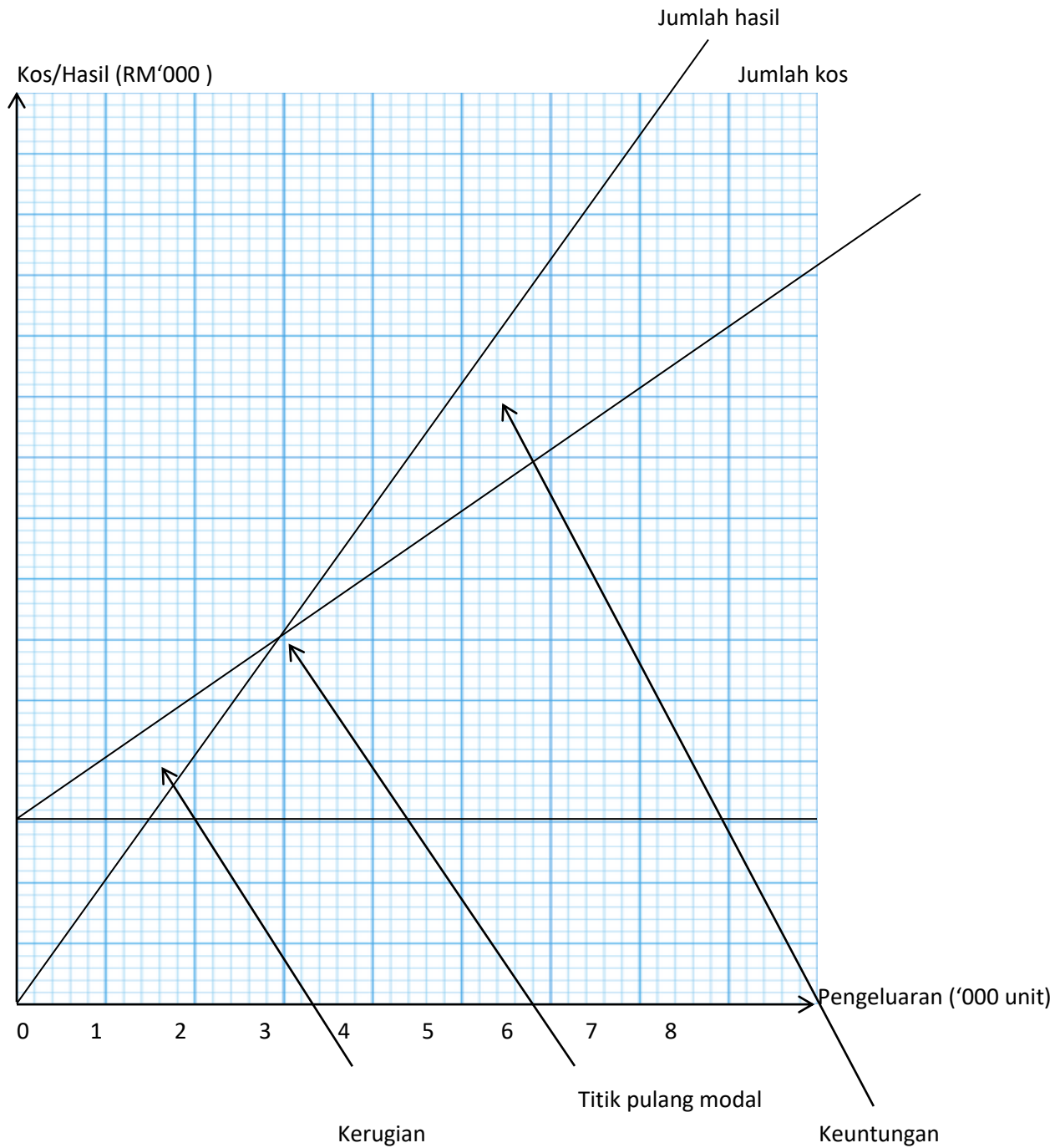
Titik Pulang Modal (dalam RM)

$$\begin{aligned}
 &= \frac{\text{Jumlah Kos Tetap}}{\text{Margin Caruman Seunit}} \times \text{Harga jualan seunit} \\
 &= \frac{\text{RM15 000}}{(\text{RM10.50} - \text{RM5.50})} \times \text{RM10.50} \\
 &= \underline{\underline{\text{RM 31 500}}}
 \end{aligned}$$

b) Keuntungan = (Harga jualan seunit x Target pengeluaran)-(kos tetap + (kos seunit x target pengeluaran))
 = (Rm10.50x5200 kg) – (RM15 000 + (RM5.50x 5200 kg))
 = RM54 600 – RM43 600 = RM11 000

c) Garisan kos tetap = RM15 000

Garisan jumlah kos = RM15 000



LATIHAN PENGUKUHAN (OBJEKTIF)

Jawapan:

1 (C), 2 (D), 3 (B), 4 (B), 5 (A), 6 (B), 7 (B), 8 (C), 9 (D), 10 (A), 11 (D), 12 (A), 13 (D), 14 (A), 15 (C), 16 (D).

LATIHAN PENGUKUHAN (SUBJEKTIF)

- 1.(a) Kos pengeluaran ialah belanja yang dikenakan untuk mengeluarkan sesuatu barang
- (b) Kos Pengeluaran
- (c) susut nilai mesin, sewa kilang, gaji pengurus kilang, alat tulis kilang
- (d) Kerja dalam proses ialah barangan yang belum siap diproses atau barang separuh siap.
- (e) Titik Pulang Modal ialah suatu paras di mana perniagaan **tidak mendapat keuntungan** dan **tidak mengalami kerugian**. Dengan kata lain pada titik pulang modal, jumlah jualan adalah sama dengan jumlah kos.
- (f) Margin Caruman seunit

2.

Perusahaan Neki Sdn Bhd
Penyata Kos Pengeluaran bagi tahun berakhir 30 Jun 2017

	RM	RM
Kos Bahan Langsung		
Inventori Awal Bahan Langsung		52 770
Belian Bahan Langsung	118 970	
Tolak: Pulangan Belian Bahan Langsung	<u>(2 320)</u>	
		<u>116 650</u>
		169 420
Tolak: Inventori Akhir Bahan Langsung		<u>(51390)</u>
		118030
Tambah : KDPAwal		<u>15 200</u>
		133230
Tolak: KDP Akhir		<u>(17700)</u>
		115530
Kos Buruh Langsung		
Upah Langsung	56200	
Tambah: KDP Awal	<u>13000</u>	
	69200	
Tolak: KDP Akhir	<u>(12 400)</u>	
		<u>56 800</u>
KOS PRIMA		172330
Kos Overhed		
Upah Tak Langsung	19800	
Gaji Pentadbiran Kilang	15230	

Kadar Bayaran (RM12 800 X 80%)	10240	
Sewa (RM70 000 X 30%)	21 000	
Insurans (RM4 800 X 9/12)	3600	
Belanja Membaiki Loji	9300	
Belanja Am (RM2 880 + 1 500)	4380	
Belanja Susut Nilai Alat Kecil (RM2 340 + 5 580 – 6 300)	1 620	
Belanja Susut Nilai Loji dan Mesin [(RM25 000 – 47 500) X 10%]	20 250	
	<u>105 420</u>	
Tambah: KDP Awal	6 400	
	<u>111 820</u>	
Tolak: KDP Akhir	(7 380)	
	<u>104 440</u>	
Kos Pengeluaran		<u>276 770</u>

Perusahaan Neki Sdn Bhd
Akaun perdagangan bagi tahun berakhir 30 Jun 2017

	RM		RM
Inventori Awal Barang Siap	68 700	Jualan	430 750
Tambah : Kos Pengeluaran	<u>276 770</u>		
	345 470		
Tolak: Inventori Akhir	<u>(74 320)</u>		
	27 1150		
Untung Kasar	<u>159 600</u>		
	<u>430 750</u>		<u>430 750</u>

3) (a)

Perusahaan Pakaian Izzah
Penyata Kos Pengeluaran bagi tahun berakhir 30 Jun 2017

	RM	RM
Kos Bahan Langsung		
Inventori Awal Bahan Langsung		2 210
Belian Bahan Langsung	21 820	
Tambah : Duti atas belian bahan langsung	560	
Angkutan bahan langsung	<u>500</u>	
		<u>22 880</u>
		25 090
Tolak: Inventori Akhir Bahan Langsung		<u>(1 980)</u>
		23 110
Tambah : KDP Awal		<u>720</u>
		23 830
Tolak: KDP Akhir		<u>(680)</u>
		23 150
Kos Buruh Langsung		
Buruh langsung	2 400	
Tambah: KDP Awal	<u>600</u>	
	3 000	
Tolak: KDP Akhir	<u>(590)</u>	

	2 410
Belanja langsung	2 000
KOS PRIMA	<u>27 560</u>
Kos Overhed	
Gaji Pengurus Kilang	4 600
Kadar Bayaran (RM1800 X 2/3)	1 200
Sewa (RM3 000 X 70%)	2 100
Insurans (RM1 600 X 60%)	960
Angkutan keluar kilang	600
Bahan api kilang	3 500
Belanja Am Kilang	250
Belanja Susut Nilai Loji dan Mesin [RM18 000 X 10% x 6/12]	900
	<u>14 110</u>
Tambah: KDP Awal	510
	<u>14 620</u>
Tolak: KDP Akhir	(500)
	<u>14 120</u>
Kos Pengeluaran	<u>41 680</u>

(b)

Perusahaan Pakaian Izzah
Akaun perdagangan bagi tahun berakhir 30 Jun 2017

	RM		RM
Inventori Awal Barang Siap	68 700	Jualan	45 000
Tambah : Kos Pengeluaran	41 680		
	<u>110 380</u>		
Tolak: Inventor Akhir	(74 320)		
	<u>36 060</u>		
Untung Kasar	8 940		
	<u>45 000</u>		<u>45 000</u>
			<u>0</u>

c) Kerja dalam proses ialah barang-barang separuh siap pada akhir tempoh perakaunan. KDP mesti dinilai mengikut nilai bahan langsung, kos buruh langsung dan kos overhed.

4. (a) Perniagaan Cempaka Sari

	Butiran	Pengiraan
(i)	Kos berubah seunit	$= \frac{\text{Perubahan kos}}{\text{Perubahan unit keluaran}}$ $= \frac{\text{RM286 000} - \text{RM280 000}}{62\ 000 - 60\ 000}$ $= \text{RM3}$
(ii)	Kos tetap	<p>Jumlah kos = kos tetap + kos berubah Kos tetap = Jumlah kos – kos berubah <i>Gunakan maklumat tahun 2016</i> Kos tetap = RM286 000 – (62 000 unit x RM3) = RM100 000</p>
(iii)	Harga Jualan seunit	$= \frac{\text{Jumlah hasil}}{\text{Bilangan unit keluaran}}$ $= \frac{\text{RM300 000}}{60\ 000 \text{ unit}}$ $= \text{RM5}$
(b)	Margin Caruman seunit	$= \text{RM5} - \text{RM3}$ $= \text{RM2}$
	Titik Pulang Modal	$= \frac{\text{Jumlah kos tetap}}{\text{Margin caruman seunit}}$ $= \frac{\text{RM100 000}}{\text{RM2}}$ $= 50\ 000 \text{ unit}$ $= \frac{\text{Jumlah kos tetap}}{\text{Margin caruman seunit}} \times \text{Harga jualan seunit}$ $= \frac{\text{RM100 000}}{\text{RM2}} \times \text{RM5}$ $= \text{RM250 000}$
(c)	Jumlah unit keluaran jika sasaran untung RM40 000 jika harga jualan meningkat RM2	$= \frac{\text{RM100 000} + \text{RM40 000}}{\text{RM4}}$ $= 35\ 000 \text{ unit}$

5) Satira Cookies Enterprise

	Butiran	Pengiraan
(a)	Margin Caruman seunit	$= \text{Harga jualan seunit} - \text{kos berubah seunit}$ $= \text{RM16} - \text{RM6}$ $= \text{RM10}$
(b)	Titik Pulang Modal	$= \frac{\text{Jumlah kos tetap}}{\text{Margin caruman seunit}}$ $= \frac{\text{RM86 940}}{\text{RM10}}$ $= 8\ 694 \text{ unit}$
(c)	Jumlah unit keluaran jika sasaran untung RM35 010	$= \frac{\text{RM86 940} + \text{RM35 010}}{\text{RM10}}$ $= 12\ 195 \text{ unit}$
(d)	Titik Pulang Modal	$= \frac{\text{Jumlah kos tetap}}{\text{Margin caruman seunit}}$ $= \frac{\text{RM86 940}}{4}$ $= 21\ 735 \text{ unit}$

CABARAN ABAD KE 21

Kilang Mawar Sdn Bhd		
Penyata Pengeluaran bagi tahun berakhir 31 Mei 2017		
<u>Kos Bahan Mentah</u>	RM	RM
Inventori Awal bahan langsung		43 660
Belian bahan langsung	123 760	
(-) Pulangan belian bahan langsung	(2 000)	
	121 760	
(+) Angkutan masuk bahan langsung	1 350	
Duti Import bahan langsung	4 900	
		128 010
		171 670
(-) Inventori Akhir Bahan langsung		(41 540)
Kos Bahan Mentah		130 130
<u>Kos Buruh Langsung</u>		
Gaji buruh kilang		60 420
<u>Belanja langsung</u>		
Royalti kilang		4 800
KOS PRIMA		195 350
<u>Kos Overhead</u>		
Susut nilai mesin	32 400	
Susut nilai alat-alat kecil	3 790	
Susut nilai Kelengkapan Kilang	16 250	
Sewa kilang	27 000	
Gaji penyelia kilang	12 560	
Alat tulis kilang	360	
Belanja penyelenggaraan kilang	6 400	
Belanja am kilang	3 050	
Insurans kilang	3 600	
Kadar bayaran kilang	3 150	
Angkutan keluar	1 870	110 430
		305 780
(+) Kerja dalam proses awal		25 700
		331 480
(-) Kerja dalam proses akhir		(28 490)
KOS PENGELUARAN		302 990

Kilang Mawar Sdn Bhd
Akaun Perdagangan bagi tahun berakhir 31 Mei 2017

	RM	RM
Jualan		402 500
(-) Pulangan jualan		8 200
Jualan bersih		394 300
Tolak: Kos Jualan		
Inventori awal barang siap	58 900	
Kos pengeluaran	302 990	
Kos barang siap	361 890	
(-) Inventori akhir barang siap	63 250	
Kos jualan		298 640
Untung kasar		95 660

NOTA

(i) Susut nilai mesin

$$= 10\% \times \text{RM}400\,000 - \text{RM}76\,000$$

$$= \text{RM}32\,400$$

(ii) Susut nilai Lengkapan Kilang

$$= (20\% \times \text{RM}90\,000) + (20\% \times \text{RM}15\,000 \times 6/12)$$

$$\text{RM}19\,500$$

(iii) Gaji penyelia Kilang

$$= \text{RM}14\,560 - 2000 = \text{RM}12\,560$$

(iv) Sewa

$$= 3/4 \times \text{RM}36\,000 = \text{RM}27\,000$$

(v) Belanja penyelenggaraan kilang

$$= \text{RM}9\,400 - \text{RM}3\,200 = \text{RM}6\,200$$

(vi) Belanja Am kilang

$$= \text{RM}2\,300 + \text{RM}750 = \text{RM}3\,050$$

(vii) Susut nilai alat-alat kecil

$$= \text{RM}1\,800 + \text{RM}3\,540 - \text{RM}1\,550 = \text{RM}3\,790$$

(x) Gaji buruh kilang

$$= \text{RM}58\,420 + \text{RM}2\,000 = \text{RM}60\,420$$